



Junie 2015

PERSVERKLARING

VOORLOPIGE RESULTATE VAN NAVORSING

1. AGTERGROND

In opdrag van die Algemene Sinode van die NG Kerk is 'n projekspan uit eie geledere gevorm om navorsing te doen oor die profiel en persepsies van die jeug in die NG Kerk. Die projekspan van die navorsing het besluit om 'n ope uitnodiging aan christelike kerke in Suid-Afrika te rig om aan die projek deel te neem waarop verskeie denominasies positief gereageer het. Die Fakulteit Teologie aan die Universiteit van Pretoria is genader om die akademiese huis van die projek te wees. Die projekspan is verbreed om alle deelnemende kerke in te sluit en die navorsing te hersien en te bestuur. Een van die eerste stappe was om 'n subkomitee saam te stel vir die ontwikkeling van 'n omvangryke vraelys. Weens die omvang van die navorsing is besluit om *Business Enterprises at University of Pretoria (BE at UP)* te nader om die statistiese en rekenaarverwerkings op kontrakbasis te lewer. Onderhandelinge is met *BE at UP* gevoer en 'n kontrak is in 2014 tussen die projekspan en *BE at UP* aangegaan. *BE at UP* het twee spesialis konsultante (Prof Chris Smit & Dr Mike van der Linde) op die terrein van statistiek en rekenaarkundigheid aangestel. Sommige van die aanvanklike deelnemers uit ander denominasies het mettertyd hoofsaaklik weens logistieke redes van die navorsing onttrek. Uiteindelik het die deelnemende denominasies bestaan uit die Nederduitse Gereformeerde Kerk, die Gereformeerde Kerke in Suid-Afrika, die Nederduitsch Hervormde Kerk van Afrika en die Reformed Church in Africa. Die samewerking tussen die verteenwoordigers van die genoemde denominasies het die uitvoering van die tegniese aspekte van die navorsing deur *BE at UP* baie vergemaklik.

2. DOEL VAN DIE NAVORSING

Die doel van die navorsing is verfyn tot die bepaling van die profiel en persepsies van **aktiewe** kerklike jeug tussen die ouderdomme 16 en 35 in die deelnemende kerke. Voorbeelde uit ander internasionale navorsingsprojekte het as basis vir die konstrunkte (temas/onderwerpe) van die studie gedien. Saam met hierdie basis is plaaslike fokusgroepe gebruik om te verseker dat die navorsing eg Suid-Afrikaans en in kontekstuele taal is.

Navorsing is oor die volgende konstrunkte gedoen:

1. Algemene demografiese inligting
 2. Verhoudings in gesinne
 3. Verhoudings in vriendekringe
 4. Romantiese verhoudings en seksuele aktiwiteite
 5. Geloofsvorming
-

6. Die kerk
7. Jeugkultuur
8. Risikogedrag
9. Subjektiewe welstand
10. Publieke kwessies
11. Geloof
12. Moraliteit

Binne elkeen van hierdie konstrunkte is die respondente gevra om spesifieke inligting oor hulself (profiel) asook hul sieninge oor die konstrunkte onder ander jeug (persepsie) weer te gee. Laasgenoemde sluit ook hul opinies oor genoemde sake in.

3. UITGANGSPUNTE

Alle deelnemende denominasies se bydraes is as belangrik geag en erkenning is aan die eie-aard van elke denominasie gegee wat betref die beskikbare inligting wat relevant tot die studie sou wees.

Spesiale stappe is geneem om die vertroulikheid van inligting van alle deelnemende respondente te handhaaf en te beskerm in terme van hul persoonlike detail en antwoorde op die vraelys. Dit was van die allergrootste belang dat ouertoestemming spesifiek vir deelname deur jongmense onder die ouderdom van 18 jaar, op die toestemmingsvorme wat verskaf is, gegee moet word.

Deurgaans is 'n hoë premie op die wetenskaplike korrektheid en betroubaarheid van die ontwerp en uitvoering van die opname en die interpretasie van die ingesamelde data geplaas. In dié verband is op erkende statistiese beginsels van ewekansigheid, onsydigheid en betroubaarheid gesteun.

Die getal respondente en die keuse van respondente is deur gegewens wat deur elke betrokke denominasie verskaf is, bepaal. Uiteraard het dié gegewens tussen denominasies gewissel en is daar vir elke denominasie 'n unieke steekproefplan ontwerp. Daar is besluit om op 'n waarskynlikheidsbasis gemeentes per denominasie te kies en dan weer op 'n waarskynlikheidsbasis respondente uit die gekose gemeentes te kies. Menslike voorkeure en oordeel is sover moontlik uit die keuseproses vermy ten einde 'n werklik onsydige en verteenwoordigende steekproef te verseker.

Uiteindelik was die gerealiseerde steekproefgrootte 297 uit 2300, 'n responskoers van 12.9% wat 'n voldoende responskoers vir die doel van hierdie navorsing is. Die ontwerp was beplan met eerder minder respondente wat in-diepte inligting verskaf as meer respondente wat min inligting verskaf.

Die responskoers van die Reformed Church in Africa was te klein om verslag oor te lewer. Die resultate weerspieël in effek dus net die drie susterskerke se data. Die projekspan hoop dat wyer deelname in die toekoms sal realiseer soos dit van die begin af beplan was.

Respondente het 481 vrae/stellings beantwoord en is een van die grootste datastelle in die geskiedenis van die kerk. Dit maak die moontlikhede vir verdere navorsing uit hierdie datastel oneindig.

4. INTERPRETASIE-OORWEGINGS EN BEPERKINGE OP DIE GEBRUIK VAN DATA

- Die leser word daarop gewys dat die **kort opsomming** wat hieronder oor elke vraag se antwoorde volg, bloot 'n **eerste-orde** beklemtoning is van belangrike/interessante waarnemings soos deur een/twee waarnemers gemaak. Daar is baie ander waarnemings wat ewe belangrik vir *ander* waarnemers mag wees.
- **LET WEL!** By die interpretasie van 'n persentasie respondente met 'n bepaalde eienskap (byvoorbeeld die persentasie dames in die opname), moet daarteen gewaak word dat sodanige persentasies as eksak beskou word. Steekproefneming (soos wat in hierdie navorsing gedoen is) is onderhewig aan variasie wat beteken dat twee verskillende steekproewe uit dieselfde populasie kan lei tot twee verskillende waardes van dieselfde persentasie/gemiddeld. Dit is gebruikelik om, saam met die rapportering van 'n persentasie (byvoorbeeld) ook die "standaardfout" en selfs die 95% vertrouensinterval te rapporteer wat die interpretasie meer in perspektief plaas. So byvoorbeeld sal 'n steekproef van $n=297$ persone waarvan 184 dames is, 'n proporsie $p = 184/297$ en 'n persentasie $p*100\% = 62\%$ dames lewer asook 'n standaardfout = $\sqrt{p * (1 - p)/n} = \sqrt{0.62 * 0.38/297} = 2.8\% = 3\%$ (benaderd). Die 95% vertrouensinterval van die damespersentasie volg dan as $\{(62 - 2 * 3)\%; (62 + 2 * 3)\%$, d.w.s. (56%; 65%). Dit is belangrik om hierdie tipe interpretasie, soos hieronder gegee, in gedagte te hou by die bestudering van blote persentasies.
- Die opstellers van die finale verslag is van mening dat daar genoegsame inligting uit die navorsing verkry is/kan word. Die eerste-orde analyses en interpretasies wat in die verslag verskaf is, behoort reeds belangrike lyne te trek ten opsigte van die breë doelstellings om die profiel en persepsies van jong meelewende lidmate van die deelnemende denominasies te beskryf.

5. PUBLISERING EN GEBRUIK VAN DIE NAVORSINGSRESULTATE

Die publisering van die navorsingsresultate word deur die projekspan gekoördineer en neem die volgende faktore in ag:

- Die navorsing is in opdrag van die Algemene Sinode van die NG Kerk gedoen. Die ander deelnemende kerke besit saam met die NG Kerk die data en het daarom gedeelde eersereg op die publikasie daarvan. Die volledige terugvoer oor die navorsing sal in die vorm van 'n verslag by die Oktobersitting van die Algemene Sinode van die NG Kerk dien. Daarna sal dieselfde verslag by die volgende algemene vergaderings van die ander kerke dien.
- Die omvang van die datastel maak dit bykans onmoontlik om oorsigtelik oor die data verslag te doen sonder om die konteks van so 'n interpretasie skade te berokken. Die interpretasie en kontekstualisering van die data is baie belangrik. Die projekspan moet verantwoordelik met die publisering van die data omgaan.

- Die interpretasie van die data word dikwels statisties onverantwoordelik gedoen. Die projekspan wil seker maak dat, wanneer data gepubliseer word, dit korrek hanteer word. Die projekspan kan slegs weergee wat die data onthul.

In die lig hiervan het die projekspan besluit om die data op die volgende wyse bekend te maak:

1. In 'n eerste voorlopige persverklaring word basiese demografiese inligting oor die respondente en voorlopige resultate van twee van die konstrakte (geloofsvorming en die kerk) bekend gemaak.
2. Die amptelike verslag met die totale oorsig van die projek sal by die Algemene Sinode van die NG Kerk in Oktober 2015 dien (en daarna by die ander deelnemende kerke se algemene vergaderings).
3. Saam met die verskyning van die verslag word die volledige interpretasie van die totale projek, in 'n boek getiteld "Skokkend Positief", gepubliseer.

	<p><i>Die publikasie word in Oktober 2015 deur Bybel-Media uitgegee. Dr Zander van der Westhuizen en prof Malan Nel is die eindredakteurs van die 28 skrywers wat deelgeneem het.</i></p> <p><i>Die boek poog om oor elke tema waaroor daar navorsing gedoen is, te reflekteer. Dit sal aan die hand van die resultate van die navorsing asook ander bronne gedoen word. Jong predikante wat in jeugbediening spesialiseer, lewer praktiese insette oor die insigte van elke hoofstuk.</i></p> <p><i>Die boek is die eerste van sy soort wat die kerk gaan help nadink hoe om 'n nuwe generasie jongmense wat aktief aan die kerk se aktiwiteite deelneem, te bedien.</i></p>
--	---

6. UITTREKSEL UIT SEKERE NAVORSINGSRESULTATE

Hier volg uittreksels uit drie van die belangrikste konstrakte (temas) van die navorsing naamlik demografiese gegewens van die respondente (**nie van die kerke in geheel nie**), geloofsvorming en die kerk. **Verwys asseblief daarna as die resultaat, denke en opinie van die deelnemende respondente en nie die kerk se jongmense in geheel nie.**

Die vraelys het in sommige gevalle vrae bevat waarop sekere opsies volg. In ander gevalle is neutrale stellings gegee waarop die respondent volgens 'n skaal kon saamstem of verskil.

LET WEL: DIE ONDERSTAANDE STELLINGS LIG NET DIE EERSTE-ORDE BEKLEMTONINGS UIT. DIE PERSENTASIES TEL DUS NIE NOODWENDIG TOT 100% OP NIE. DIE DOEL IS OM EERSTE WAARNEMINGS UIT TE LIG! DIE STELLINGS MOET BINNE HIERDIE KONTEKS GELEES WORD. ONTHOU OOK DAT DIE PERSENTASIES DIE RESPONDENTE VERTEENWOORDIG WAT DIE VRAAG INGEVUL HET EN OP WIE DIT VAN TOEPASSING WAS.

1. Profiel van respondente wat aan die studie deelgeneem het

- **Ouderdom:** Die ouderdomsgroepe is redelik homogeen verdeel, met die groep 16 – 19 jaar effens minder as die ander groepe (laasgenoemde groep verteenwoordig 4 jare en die ander groepe 5 jare elk)
- **Geslag:** 62% dames, 38% mans dui op 'n onderverteenvoordiging van laasgenoemde
- **Ras:** Die respondente was vir alle praktiese oorwegings hoofsaaklik uit die blanke bevolkingsgroep
- **Seksuele oriëntasie:** 96% respondente is heteroseksueel
- **Provinsie:** Al 9 provinsies word verteenwoordig met die grootse verteenwoordiging uit Gauteng 55%
- **Woonomgewing:** Ongeveer 60% kom uit voorstedelike gemeentes, 25% uit landelike gemeentes en 15% uit stedelike (middestad) gemeentes
- **Kwalifikasie:** 64% respondente beskik oor 'n tersiêre kwalifikasie
- **Beroepstatus:** Bykans 72% is werksaam en 26% dui aan “nie van toepassing” – waarskynlik skoliere en studente
- **Inkomste:** 50% respondente verdien meer as R10 000 per maand
- **Moedertaal:** Respondente is feitlik deurgaans Afrikaanssprekend

2. Geloofsvorming

*[*Geloofsvorming is 'n doel tot Christelike onderrig deur ouers/voogde en ander persone/instansies]*

Die volgende stellings is data oor die respondente self (Profiel)

- **Het jy al in die openbaar jou geloof bely?:** 87% het hierop “ja” gesê of is besig om daarvoor voor te berei
- **Hoe gereeld woon jy (het jy) eredienste saam met jou gesin by (bygewoon)?:** 80% het bevestig vir minstens 2 keer per maand
- **Op watter manier is jy en jou gesin betrokke by wat genoem word *geloofsvorming*?:** 65% bespreek geloofskwessies, 43% van die gevalle praat die ouer/voog oor persoonlike geloof en in 41% gevalle word daar gereeld huisgodsdienste gehou
- **As jy oor die jare heen terugkyk, wie het die grootste rol in jou *geloofsvorming* gespeel?:** Die 3 grootste rolspelers is ma 81%, pa 66% en predikant 44%

- **Wie speel in jou huidige omstandighede die grootste rol in jou *geloofsvorming*?:** Die grootste frekwensies kom by die volgende persone voor (in dalende orde; meer as 30%): Predikant 48%, ma 47%, pa 38%, lewensmaat 36%, vriend(in) 36%
- **Watter effek het *Sondagskool* op jou *geloofsvorming* (gehad)?:** By 66% het dit hulle geloof laat toeneem
- **Ek woon gereeld my skool se *geloofsvormingsaktiwiteite* by:** 70% stem saam
- **Nadat ek openbare belydenis van geloof afgelê het, woon ek steeds gereeld *geloofsvormingsaktiwiteite* by:** 79% stem saam
- **Buiten eredienste, woon ek ook ander *geloofsvormingsaktiwiteite* (soos jeugprogramme) in my gemeente by:** 65% stem saam
- **Ek verstaan meestal die Bybel as ek 'n teks daaruit lees:** 85% stem saam
- **Ek het goeie kennis van die Bybel:** 74% stem saam
- **Ek beskou my doop as betekenisvol:** 96% stem saam
- **Hoe beoordeel jy openbare belydenis van geloof?:** Vir 88% is dit belangrik
- **Die preke by ons kerk help my met my persoonlike *geloofsvorming*:** 87% stem saam

3. Kerk

Die volgende stellings is data oor die respondente self (Profiel)

- **Hoe gereeld woon jy eredienste by?:** 42% woon eredienste elke Sondag by. Ongeveer 19% respondente woon minder as 2 keer per maand eredienste by
- **Wat behels jou betrokkenheid by jou gemeente se *aktiwiteite*, eredienste *uitgesluit*?:** Ongeveer 48% is meer betrokke as slegs die bywoning van aktiwiteite
- **Ondersteun jy jou gemeente finansieel?:** Die grootste kategorie bydraers dra by wat hulle kan; wanneer hulle kan 34%; terwyl slegs 8% nooit bydraes gee nie
- **Watter een van die volgende redes sou kon maak dat jy die kerk sou verlaat na openbare belydenis van geloof?:** Die 3 grootste potensieële redes is: “Nie van toepassing nie – ek sal nooit die Kerk verlaat nie” 41%, “Indien ek nie saamstem met alles wat gepreek word nie” tesame met “Woord en

Sakramente nie meer suiwer verkondig/bedien” 21% en “Indien nie voldoen aan my behoeftes vir spirituele groei” 14%

- **Afgesien daarvan dat jy eredienste bywoon, hoe is jy aktief in jou gemeenskap betrokke?:** Ongeveer 50% is by gemeenteprogramme betrokke
- **Dink jy die kerk slaag daarin om jou in jou huidige lewensfase te bedien?:** 67% stem saam
- **Daar is aspekte in my lewe waarvoor ek die kerk se hulp nodig het:** 74% stem saam
- **Die *media** het ‘n groter invloed op my lewe as die kerk [**Media: Openbare kommunikasiemiddele (bv. televisie, koerante, radio) wat mense oor ‘n wye spektrum bereik of beïnvloed*]:** 73% verskil

Die volgende stellings is die respondente se persepsie hoe die jeug oor die kerk dink asook hul eie opinies oor die kerk (Persepsie)

- **Ons samelewing beskou die kerk as veroordelend:** 70% stem saam
- **Die *media** gee oor die algemeen ‘n eerlike voorstelling van die kerk [**Media: Openbare kommunikasiemiddele (bv. televisie, koerante, radio) wat mense oor ‘n wye spektrum bereik en beïnvloed.*]:** 78% verskil
- **Die kerk behoort in die openbaar standpunt in te neem oor wat reg en verkeerd is:** 90% stem saam
- **Die plaaslike kerk moet by gemeenskapsake betrokke wees:** 98% stem saam
- **Die jeug in ons gemeente word oor belangrike besluite geraadpleeg:** 55% verskil
- **Die kerk moet sosiale media in hul bediening gebruik:** 87% stem saam
- **‘n Gemeente moet ‘n gemeenskap wees waarheen jy jou nie-Christelike vriende kan neem:** 89% stem saam
- **Die kerk is ‘n gebou waarheen ons op Sondag gaan:** 71% verskil
- **Die *media** se invloed op die jeug is in die algemeen sterker as dié van die kerk [**Media: Openbare kommunikasiemiddele (bv. televisie, koerante, radio) wat mense oor ‘n wye spektrum bereik en beïnvloed.*]** 92% stem saam
- **Die kerk is ‘n groep mense by wie sondaars veilig voel:** 60% verskil
- **Die kerk is ‘n groep mense waar ‘n gebroke persoon ondersteuning kan vind:** 92% stem saam

- **Die jeug in ons gemeente voel dat ouer lidmate vir hulle omgee: 73% stem saam**
- **‘n Mens kan ‘n gesonde verhouding met God hê sonder om deel te wees van ‘n geloofsgemeenskap (kerk): 57% verskil**
- **Daar is goeie verhoudings tussen die Christelike kerke in ons gemeenskap: 78% stem saam**
- **My gemeente maak ‘n verskil in ons gemeenskap: 79% stem saam**
- **Die kerk moet by politieke aangeleenthede betrokke wees: 50% stem saam**

7. ALGEMENE INDRUKKE

Op 5 en 6 Mei 2015 het die skrywers van die boek byeengekom. Die skrywers verteenwoordig die spektrum van akademië tot by jeugpredikante in plaaslike gemeentes. Die groep verteenwoordig ook lede uit al drie deelnemende kerke. Tydens hierdie byeenkoms het die projekspan vir die eerste keer die totale resultate van die projek bespreek en eerste insigte en waarnemings met mekaar gedeel.

Die algemene resultaat laat ‘n baie sterker positiewe indruk as verwag. Die studie is ewekansig en betroubaar gedoen sodat die resultate wetenskaplike gewig dra. Dit is verteenwoordigend van verskeie gekose stratifikasies. Die projekspan het tot die gevolgtrekking gekom dat die Afrikaanse aktiewe jeug in die kerk baie meer positief oor die kerk en geloof is as wat die kerk self sou verwag. Die navorsing kan nie praat oor die jeug wat nie deel is van die kerk nie – die span sou graag oor hierdie groep wou navorsing doen maar die hulpbronne vir ‘n wetenskaplike studie van die grootte is tans nie beskikbaar nie.

Daar is ook beduidende skuiwe waaroor die kerk sal moet besin. Onder andere is die tipe uitdagings waarmee die jeug worstel ‘n belangrike bedieningsbehoefte wat die kerk moet aanspreek. Die respondente se reaksie en opinies op van die ander konstruksie wat later gepubliseer word, moet ook ernstig opgeneem word. Al is die totale prentjie baie positief beteken dit nie dat die kerk nie skuiwe moet maak nie. Daar is ook sake om oor bekommerd te wees.

Dit is die projekspan en die skrywers van die boek se hoop dat hierdie navorsing die kerk sal help om die jeug in die kerk beter te kan bedien en versorg.

Dr Zander van der Westhuizen
Projekleier / NG Kerk

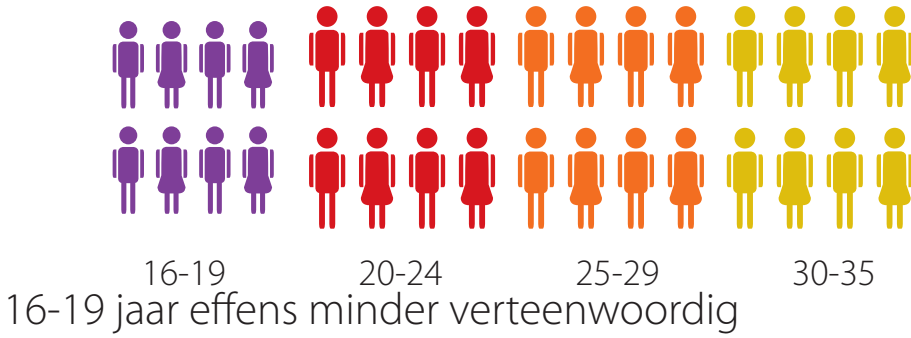
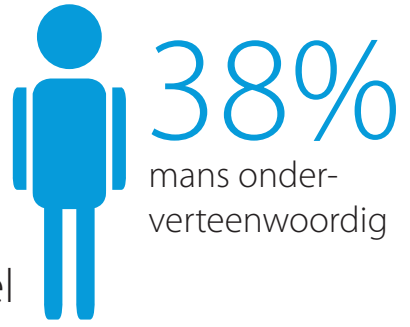
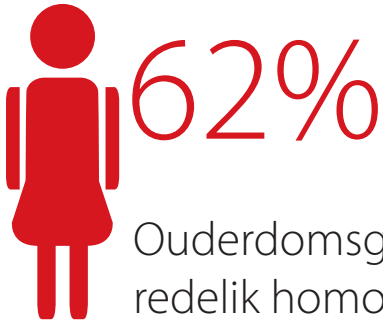
Prof Malan Nel
Universiteit van Pretoria / NG Kerk

Dr Thinus van Staden
Hervormde Kerk

Ds Charl van Rooy
Gereformeerde Kerk

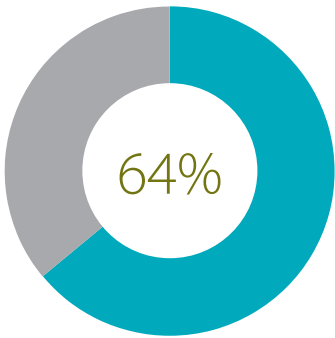
Dr Elnarine Greeff
Projekspanlid

Profiel van die respondente I

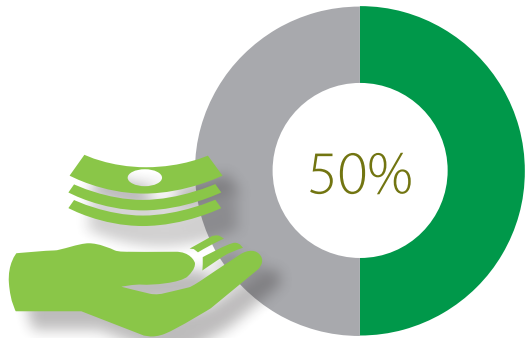


Woonomgewing:

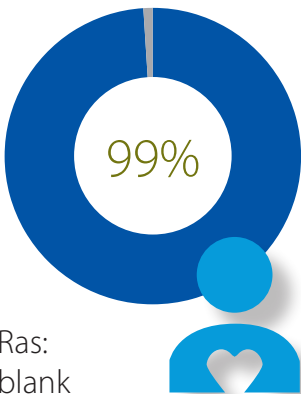
- 60% voorstedelike gemeentes
- 25% landelike gemeentes
- 15% stedelike gemeentes



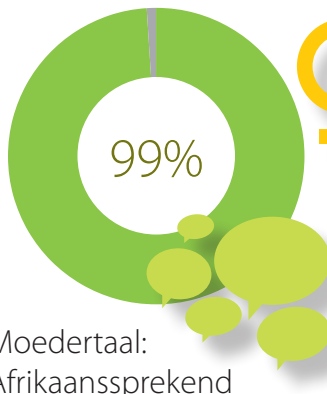
Kwalifikasie:
naskools



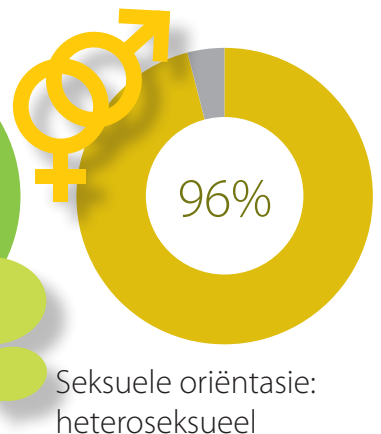
Inkomste:
R10 000+ per maand



Ras:
blank

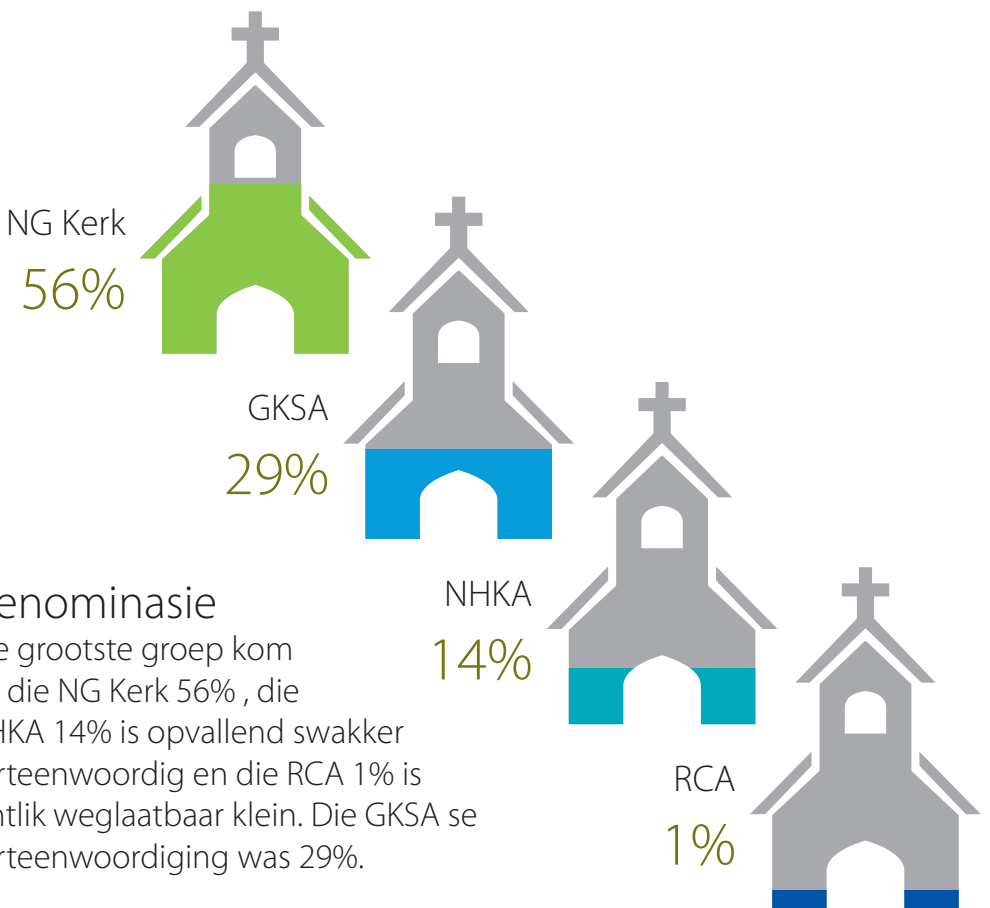
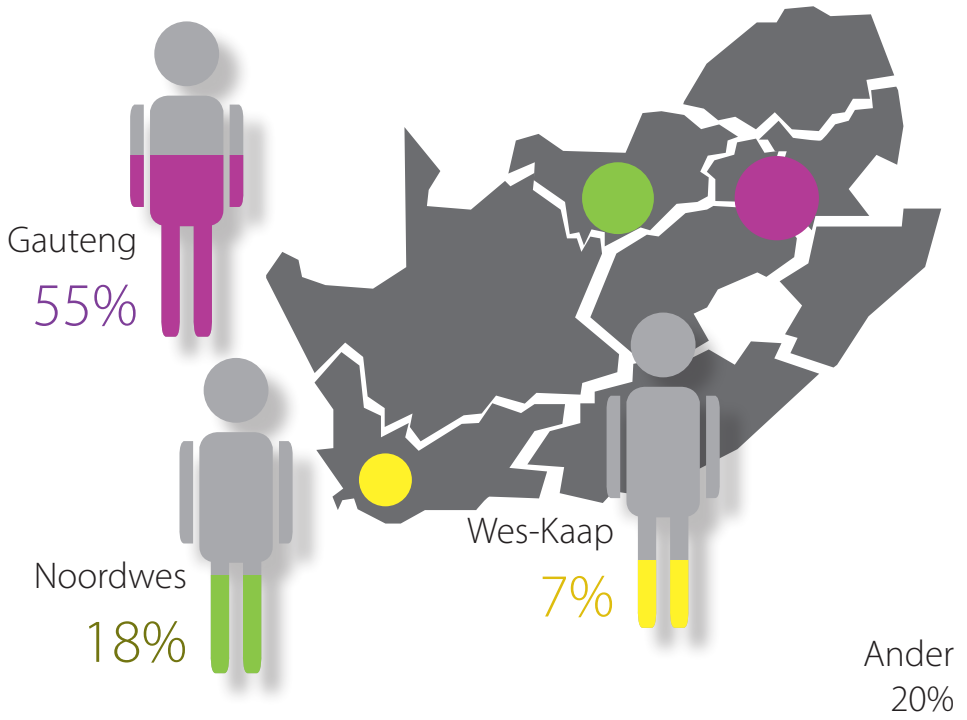


Moedertaal:
Afrikaanssprekend



Seksuele oriëntasie:
heteroseksueel

Profiel van die respondente II



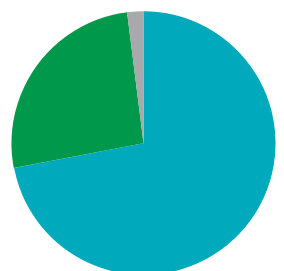
Denominasie

Die grootste groep kom uit die NG Kerk 56%, die NHKA 14% is opvallend swakker verteenwoordig en die RCA 1% is eintlik weglaatbaar klein. Die GKSA se verteenwoordiging was 29%.

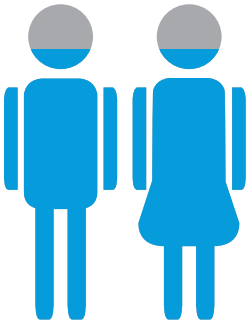
Beroepstatus:

72% werksaam

26% waarskynlik leerders en studente

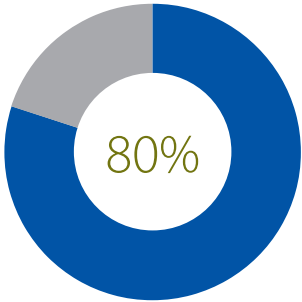


Geloofsvorming: belydenis en kerk

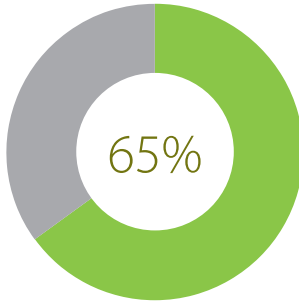


87%

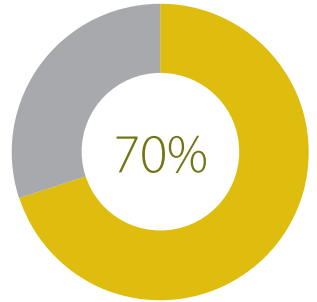
Het jy al in die openbaar jou geloof bely of is jy besig om daarvoor voor te berei



Woon twee keer per maand eredienste by



Woon ander gemeente geloofsvormings-aktiwiteite van gemeente by



Woon skool se geloofsvormings-aktiwiteite by

Sondagskool het my geloof laat groei

66%

My doop is betekenisvol

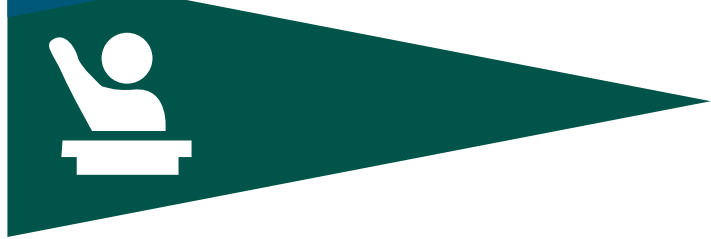
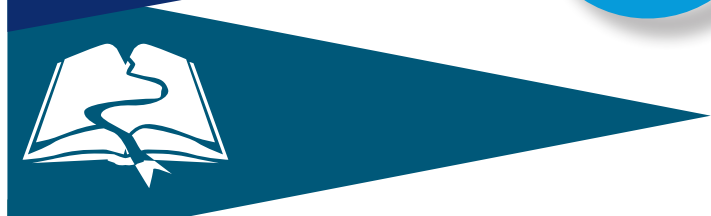
96%

Openbare belydenis van geloof is vir my belangrik

88%

Preke by ons kerk help my groei

87%



Geloofsvorming: familie en geloof

Op watter manier is jy en jou gesin by geloofsvorming betrokke

65% bespreek geloofskwessies

43% praat met ouer/voog oor geloof

41% hou gereeld huisgodsdienst

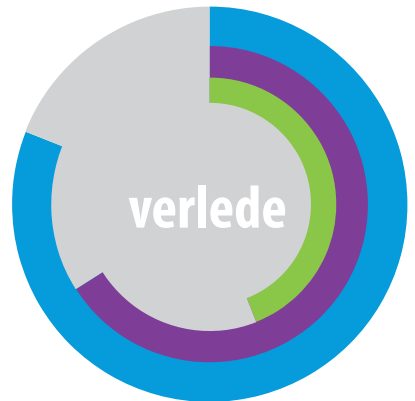


Grootste rol in my geloofsvorming

My ma 81%

My pa 66%

My predikant 44%



Grootste rol in my geloofsvorming

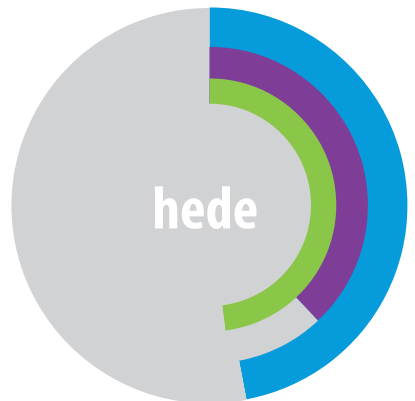
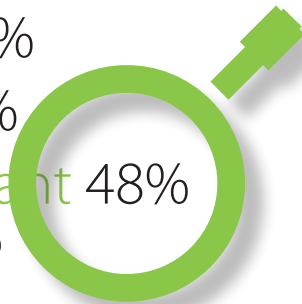
My ma 47%

My pa 38%

My predikant 48%

leuensmaat 36%

vriend(in) 36%



85%

Ek verstaan die Bybel as ek 'n teks daaruit lees



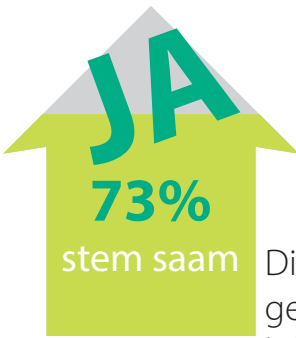
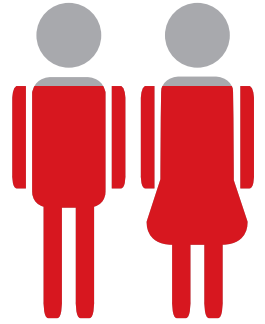
74%

Ek het goeie kennis van die Bybel

Kerk: onderlinge verhoudings



Die kerk is die gebou waarheen ons Sondae gaan
71% verskil



Die jeug in ons gemeente word oor belangrike besluite geraadpleeg

Die jeug in ons gemeente voel dat ouer lidmate vir hulle omgee

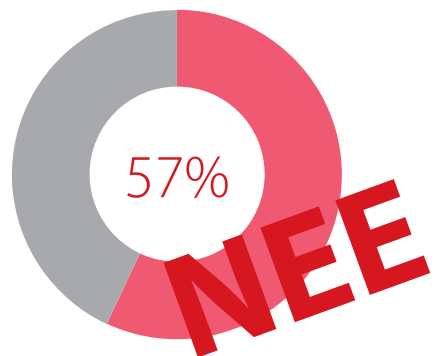


Die kerk is 'n groep mense by wie sondaars veilig voel

Die kerk is 'n groep waar 'n gebroke persoon ondersteuning kan vind



'n Gemeente moet 'n gemeenskap wees waarheen jy jou nie-Christelike vriende kan neem



'n Mens kan 'n gesonde verhouding met God hê sonder om deel van 'n geloofsgemeenskap (kerk) te wees

Kerk: gemeenskapsbetrokkenheid

Ons samelewing beskou die kerk as veroordelend

70% stem saam

My gemeente maak verskil in ons gemeenskap
79% stem saam



televisie
koerante
radio

Die media gee oor die algemeen 'n eerlike voorstelling van die kerk

78%
verskil

NEE

persepsie

JA
92%
stem saam

73%
verskil

NEE

Die media se invloed op die jeug is oor die algemeen sterker as dié van die kerk

Die media het 'n groter invloed op my lewe as die kerk

Die kerk moet sosiale media in hul bediening gebruik: **87%** stem saam

Die kerk behoort in die openbaar standpunt in te neem oor wat reg en verkeerd is:

90% stem saam

Die plaaslike kerk moet by gemeenskapsake betrokke wees

98% stem saam

Die kerk moet politieke aangeleenthede betrokke wees

50% stem saam

Daar is 'n goeie verhouding tussen Christelike kerke in ons gemeenskap:

78% stem saam

